

Bílé peníze Ferdinanda I. (1526 – 1564)



V posledních několika letech se problematice bílých peněz Ferdinanda I. věnovalo několik autorů. Jiří Ryant¹ ve svém příspěvku nejprve upozornil na nedostatečnou typologii těchto mincí, Vladimír Přichystal² se o to pokusil, použil však metodu třídění pouze podle opisových legend a rozdělovacích znamének, zcela při tom ignoroval hlavní rozlišovací znak, kterým je obraz lva. Nepokusil se o přiřazení mincí do konkrétních mincoven, navíc chybí fotografická dokumentace mincí. Třetí příspěvek publikoval Tomáš Smělý³ jako diskusní poznámku k Přichystalovu článku, upozornil na starší zpracování nálezu v Lužanech,⁴ který publikovala Emanuela Nohejlová již v roce 1936. Nohejlová bílé peníze rozčlenila do přehledné typové řady A – E podle kresby lva a opisů od nejstarších k nejmladším ražbám a pokusila se o přiřazení do jednotlivých mincoven. Tomáš Smělý navázal na její typovou řadu, fotograficky dokumentuje jednotlivé typy mincí, zpřesňuje dobu jejich ražby a přiřazuje Nohejlovou nezařazený typ E do Vratislavské mincovny. Tím potvrzuje správně sestavený systém typologie bílých peněz Em. Nohejlové, zpochybňuje Přichystalův systém a ukazuje cestu, kterou se musí ubírat další bádání.

Cílem následujícího příspěvku, který navazuje na článek T. Smělého, především však na typologii E. Nohejlové, je soupis všech známých typů a variant bílých peněz. Nově je zveřejněna fotografie Nohejlovou nevyobrazeného typu D s tzv. zvláštním lvíčkem a jednoho typu bílého peníze z Vratislavské mincovny, který nebyl v Lužanském nálezu (Hal⁵.79, Sm⁶.17), včetně jejich typového a časového zařazení.

Předpoklady pro další úvahy:

- Typem se rozumí kresba lva a jeho ocasu, variantou tvar rozdělovacího znaménka a různě krácené opisy (viz E. Nohejlová)
- Záměrně nejsou do soupisu zahrnuty mince uváděné ve starší literatuře. V popisech leckdy neodpovídají popsaná znaménka vyobrazeným (např. Sm.8 a obr. na tab.IV/72), někdy jsou znaménka značně schematická a nedá se jednoznačně určit o jaký tvar se jedná. Pouze některé jednoznačně určitelné typy z Lužanského nálezu jsou uvedeny v závorkách. Odkaz na literaturu je citován pouze v případě, že se obrázek přesně shoduje s uvedenou variantou.
- Všechny typy a varianty mincí jsou dokumentovány pouze na exemplářích, které dovolují jednoznačně stanovit všechny potřebné rozdělovací znaky.
- Problematice zachovalosti mincí a opotřebením ražebních želez na výsledný vzhled rozdělovacích znamének je třeba věnovat zvýšenou pozornost, proto jsou vyobrazena tato znaménka v různém stupni opotřebením.

Typy bílých peněz Ferdinanda I.

I. Nohejlová typ A, s tzv. Ludvíkovským lvem, mincovna Kutná Hora, 1526 - 1533. Vzpřímeně stojící korunovaný lev s nízkou korunou, splývající hřívou, velkým uchem a doširoka otevřenou tlamou bez jazyka, s ocasem uzavřeným ve formě číslice 8. Stylem navazující na bílé peníze Ludvíka I.

¹ Ryant Jiří: Příspěvek ke třídění bílých peněz Ferdinanda I. (1526 – 1564), NL 56, 2001, str. 8 – 11

² Přichystal Vladimír: Příspěvek ke třídění peněz Ferdinanda I. (1526 – 1564), NL 59, 2004, str. 77 – 79

³ Smělý Tomáš: Ještě k třídění bílých peněz Ferdinanda I. (diskusní poznámka), NL 60, 2005, str. 36 – 40

⁴ Nohejlová Emanuela: Nález v Lužanech, NČČsl. XI – XII, 1935 – 1936, str. 120 – 130

⁵ Halačka Ivo: Mince zemí koruny české, 1526 – 1856, Kroměříž 1987

⁶ Smolík Josef: Pražské groše a jejich díly (1300 – 1547), reprint Praha 1971

a/ Znaménko pěticípá hvězda



I.a/1



I.a/2



I.a/3

a/1 FERDINANDVS PRIMVS

a/2 FERDINANDVS • PRIM

a/3 FERDINANDVS PRIM

(1)⁷ Smělý.2

(1) Cast⁸.2

(1) Cast.1



I.a/4



I.a/5

a/4 FERDINANDVS PRI

a/5 FERDINANDVS PR

(2) Smělý.1

(2)

⁷ V závorkách jsou uvedeny počty kusů, které byly autorovi známy před publikací tohoto článku, s určitou opatrností tak lze stanovit vzácnost jednotlivých variant

⁸ Castelin Karel: Ke chronologii bílých peněz Vladislava II., Ludvíka I. a Ferdinanda I. (nález v Neustupově), NČČsl. VI, 1930, str. 75 – 94

II. Nohejlová typ B, s tzv. „přepadávajícím lvíčkem“, mincovna Kutná Hora, 1533 - 1557.
Korunovaný lev se splývající hřívou, jasně kresleným uchem, dlouhým jazykem, ocasem uzavřeným ve formě číslice 8.

a/ Znaménko pěticípá hvězda bez středu



b/1 FERDINAND • PRIMV
 b/2 FERDINAND : PRIMV
 b/3 FERDINAND : PRIM

(13) Smělý.4
 (2)
 (4)



II.b/4



II.b/5



II.b/7

b/4 FERDINAND : PRIM
 b/5 FERDINAND : PRIM :
 (b/6 FERDINAND : PRIM :
 b/7 FERDINAND • PRIM

(13) Noh.Bg
 (1) Noh.Bh
 Noh.Bch)
 (3) Noh.Bf



II.b/8



II.b/9



II.b/10

b/8 FERDINAND • PRIM
 b/9 FERDINAND : PRI
 b/10 : PRI :

(1)
 (2) Noh.Bi
 (1)



II.b/11



II.b/12

b/11 FERDINANDVS : PRI

(4)

b/12 FERDINANDVS : PRI :

(1)

III. Nohejlová typ D, s tzv. „zvláštním lvíčkem“, mincovna Kutná Hora, 1557. Málo otevřená tlama lva s krátkým jazykem, splývající hříva, tělo dosti široké, zadní tlapy jsou slabé, kresleny spíše jako nohy ptáka s drápy, ocas v podobě číslice 8 krátce přisedlý.

a/ Znaménko pětিলistý květ



III.a/1



III.a/1

a/1 FERDINANDVS ♦ PRIMVS
(a/2 ♦ PRIMV

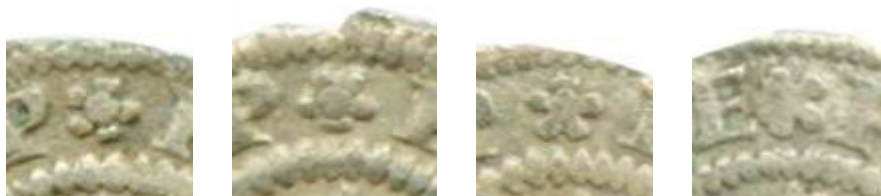
(4)

(1) Noh.D)

Charakteristikou lva a písma přiřazují do Kutné Hory mezi typy II. a IV., rozdělovací znaménko je kosočtverec užitý na ražbách IV. skupiny, nad hlavou je znaménko pětिलistá kytička, ještě zde chybí koruna na začátku opisu.

IV. Nohejlová typ C, s tzv. „stojícím lvíčkem“, mincovna Kutná Hora, 1557 - 1564. Lev s nízkou korunou a splývající hřívou, ocas je velký v podobě nahoře otevřené číslice 8, uvnitř ocasu tenčí praménky, jakoby stínování kresby ocasu.

a, b/ Znaménko pětilistý květ se středem



IV.a/1

1557 - 1558

a/1 FERDINANDVS ♦ PRIMVS

(7) Noh.C1a, Diet⁹.5, ČS¹⁰.34



IV.b/1



IV.b/2



IV.b/3

1558 – 1561

b/1 FERDI ♦ D ♦ G ♦ EL ♦ RO ♦ IM

b/2 ♦ IMP

b/3 ♦ IMPE

(1)

(53) Noh.C1b, Smělý.5, Sm.18, Hal.80

(2)

⁹ Dietiker, Hans A: Böhmen, Katalog der habsburger Münzen 1526 bis 1887, München 1979

¹⁰ Čermák K., Skrbek B.: Mince království českého za panování rodu habsburského od roku 1526, Pardubice 1891 – 1913

c/ Na začátku opisu koruna



IV.c/1



IV.c/2



IV.c/3

1561 – 1564

c/1 FER ♦ D ♦ G ♦ RO ♦ IMP ♦ 1561

c/2 ♦ IM ♦ 1561

c/3 ♦ IM ♦ 1562

(1)

(4) Hal.39 (Praha)

(67) Noh.C2, Hal.39 (Praha)



IV.c/4



IV.c/5

c/4 FER ♦ D ♦ G ♦ RO ♦ IM ♦ 1563

c/5 ♦ IM ♦ 1564

(88) Noh.C3, Smělý.6, ČS.35, Hal.39 (Praha)

(30) Noh.C4, Hal.39 (Praha)

V. Nohejlová typ E, s tzv. „lezoucím lvíčkem“, mincovna Vratislav, 1526 - 1564. Lev s vyšší korunkou, splývající hřívou, jasně kresleným uchem, otevřenou tlamou s dalece vyplazeným jazykem, na konci tlapy tečky jako drápy, ocas otevřený a na konci obou pramenů na vnější straně jasně vyznačené chomáčky chlupů.

a/ Znaménko pěticípá hvězda



V.a/1



V.a/2

1526 - 1547

a/1 FERDINANDVS : PRIMVS

a/2 : PRIMV

(4) Noh.E1b

(2) Hal.78 (Kutná Hora)

b/ Znaménko pěticípá hvězda bez středu



V.b/1



V.b/2



V.b/3

b/1 FERDINAND : PRIM

b/2 : PRIM •

b/3 : PRI

(8)

(3) Smělý.7

(1)

c/ Znaménko šesticipá hvězda bez středu



V.c/1



V.c/2



V.c/3

c/1 FERDINANDVS : PRIMVS

c/2 : PRIMV

c/3 : PRIMV :

(9)

(1) ČS.32, Don¹¹.1075

(2)



V.c/4



V.c/5



V.c/6

c/4 FERDINANDV : PRIMVS

c/5 FERDINAND : PRIMVS

c/6 : PRIMVS :

(1)

(2)

(2)

¹¹ Fiala E.: Beschreibung der Sammlung böhmischer Münzen und Medaillen des Max Donnebauer, Prag 1888



V.c/7



V.c/8



V.c/9

c/7 FERDINAND : PRIMV
c/8 FERDINAND : PRIM
c/9 FERDINAND : PRIM

(2) Noh.E1ch
(45) Noh.E1i
(58) Noh.E1j, ČS.33



V.c/10



V.c/11



V.c/12

c/10 FERDINAND : PRIM •
c/11 FERDINAND PRIM
c/12 FERDINAND : PRI

(12)
(1)
(7) Noh.E1m



V.c/13



V.c/14



V.c/15

c/13 FERDINAND : PRI
c/14 FERDINAND : PRI •
c/15 FERDINAND : PRI •

(24) Noh.E1n
(3) Noh.E1o
(1) Noh.E1p



V.c/16



V.c/17



V.c/18

c/16 FERDINAND : PRI :
c/17 FERDINAND : PRI :
c/18 : PR :

(2) Noh.E1r
(13) Noh.E1s
(1)

d/ Znaménko pětिलistý květ bez středu



V.d/1



V.d/2

d/1 FERDINAND : PRIMV
d/2 FERDINAND : PRIMV •

(4) Noh.E1h
(2)



V.d/3



V.d/4

d/3 FERDINAND : PRIM
d/4 FERDINAND : PRI •

(2)
(1)

Obraz lva a písmo skupin V.a až V.d jsou hrubší, méně úpravné, titulatura různě krácena, velmi často s chybou ve tvaru obráceného písmene N. Tyto ražby je nutné řadit do období od počátku vlády Ferdinanda I. až přibližně do roku 1547, kdy nastupují následující skupiny ražeb V.e a V.f, již s precizněji rytecky provedeným lvem, s úpravným písmem a se správně postaveným písmenem N.

e/ Znaménko trojlístek se stopkou



V.e/1

1547 - 1558

e/1 FERDINAND • PRIMVS

(48) Noh.E1g, Smělý.8

f/ Znaménko kroužek



V.f/1

1547 - 1558

f/1 FERDIN • RO • HVN • BOE • REX

(3) Don.1206, Smolík.17, Diet.6, Hal.79

Tento typ bílého peníže nebyl obsažen v Lužanském nálezu, je nutné ho řadit do Vratislavské mincovny, obraz lva (s výjimkou ocasu) a tvar písma je shodný s předcházejícím typem V.e. Značná podobnost vyjde najevo při porovnání s grošem z této mincovny s letopočty 1547 a 1548 (Hal.155), lev má podobně zdobný ocas, písmo (zvláště dobře patrné na písmenu R, které má dlouhou šikmou nožičku na obou ražbách) je také shodné, titulatura téměř identická. Datace těchto bílých peněz je možné klást do období ražby grošů ve Vratislavi, tedy přibližně do let 1547 – 1558, ještě před ražby s titulem císaře římského.

g/ Znaménko malá pěticípá hvězdička



V.g/1



V.g/2



V.g/3

1558 - 1561

g/1 FERD • I • D • G • EL • RO • IMP

(25) Noh.E2, Smělý.9

1562 - 1564

g/2 FERD • I • D • G • EL • RO • IMP : 62

(1)

g/3 FERD • I • D • G • EL • RO • IMP • 62

(5) Hal.81



V.g/4



V.g/5



V.g/6

g/4 FERD • I • D • G • EL • RO • IMP 62

(4)

g/5 FERD • I • D • G • EL • RO • IM • 62

(5) Noh.E3, Hal.81

g/6 FERD • I • D • G • EL • RO • IMP • 63

(9) Noh.E4. Smělý.10, Hal.81



V.g/7

g/7 FERD • I • D • G • EL • RO • IMP • 64

(5) Hal.81

VI. Mincovna Krnov. Tzv. „lezoucí lvíček“, obrazově shodný s ražbou mincovny ve Vratislavi.

a/ Rozdělovací znaménko kroužek



VI.a/1



VI.a/2

a/1 FERD • I • D • G • (hohenzollernský znak) EL • RO • IMP

(3)

a/2 FERD • I • D • G (hohenzollernský znak) • EL • RO • IMP

(3)

VII. Mincovna Krnov, 1663. Vzpřímeně stojící korunovaný lev, s doširoka otevřenou tlamou a dlouhým jazykem, ocas ve tvaru číslice 8, nahoře otevřený, zakončený chomáčky chlupů.

a/ Rozdělovací znaménko křížek se středem, letopočet 63 mezi zadníma nohama lva



VII.a/1



VII.a/2

a/1 FERD + I + D + G (hohenzollernský znak) EL + RO + IMP 63 (2) Hal.165, Don.1213

a/2 FERD + I + D + G + (hohenzollernský znak) EL + RO + IMP 63 (1)

b/ Rozdělovací znaménko tečka, letopočet 63 mezi zadníma nohama lva



VII.b/1

b/1 FERD • I • D • G • (hohenzollernský znak) • EL • RO • IMP 63 (1)

Závěrem lze říci, že produkce drobných mincí ve své době byla obrovská, ve velkém množství razily hlavně mincovny v Kutné Hoře a Vratislavi, podstatně méně již v Krnově. Existenci ražeb bílých peněz v Praze, Jáchymově nebo v Českých Budějovicích se nám zatím nepodařilo prokázat. Můžeme však předpokládat, že zde ražba začala až za Maximiliana II., pouze však v omezené míře, jak můžeme usuzovat podle jejich vzácného výskytu. Hlavní mincovnou pro výrobu drobné mince tak nadále zůstává kutnohorská mincovna. Masová ražba bílých peněz vyžadovala velké množství razidel, jejich chvatná výroba a snaha zaplnit celé mincovní pole vede k množství různých opisových variant, různému krácení opisů, různé interpunkci. Přesto však obraz lva jedné typově shodné skupiny zůstává stejný. Jsem si vědom toho, že nebylo možno zachytit a popsat zdaleka všechny varianty, proto předkládám odborné veřejnosti svůj příspěvek k třídění bílých peněz a doufám, že to podnítí další bádání v této oblasti. Uvítám každé upozornění na nové dosud nepopsané varianty.¹²

Resumé

Téměř po 70 letech od publikace nálezu v Lužanech, kterým položila Emanuela Nohejlová základ typologie bílých peněz Ferdinanda I., se tomuto tématu věnovalo s různými úspěchy několik autorů. Předložená studie shrnuje získané poznatky, především však výrazně rozšiřuje řadu nově objevených typů a variant mincí, které přehledně řadí do konkrétních mincoven. Každá mince je vyobrazena včetně detailů rozdělovacích znamének, každý jednotlivý typ mince je dále dělen na opisové varianty, je doplněna citace na starší literaturu a počet zkoumaných exemplářů.

¹² Jakékoliv dotazy či upozornění zasílejte na aukce@aurea.cz, nebo poštou na adresu AUREA Numismatika s.r.o., Korunní 73, 13000 Praha 3