

**J a r m i l a H á s k o v á**

**CHEBSKÉ MINCE  
Z 12. A 13. STOLETÍ**

---

**C h e b s k é m u z e u m**

**1972**

**C h e b**

*Cílem této práce není detailní řešení nejstarší fáze chebského mincování, nýbrž shromáždění a utřídění dostupného numismatického materiálu. Předkládám jej ve formě katalogu mincí z let 1180—1300, doplněného inventářem domácích a zahraničních nálezů, obsahujících chebské ražby. Za poskytnutí cenných studijních materiálů, které měly podstatný vliv na realizaci této práce, vděčím*



něho mají starší chebské feniky silnější čtyřhranný střížek, zatímco u norimberských mincí je střížek slabší a okrouhlý<sup>12</sup>.

Ačkoliv ústřední motiv u obou mincoven bývá totožný nebo velmi blízký, vedlejší dekorační prvky a někdy i základní kresba, která dělí plochu mince do několika polí, bývají rozdílné. Nejstarší norimberské mince, pocházející z nálezových celků v Reichenbachu a Reichenhallu<sup>13</sup>, postrádají totiž onu přísnou až řemeslnou jednoduchost výtvarného projevu na starších chebských ražbách, u nichž převládajícím dekoračním prvkem dlouhou dobu zůstává růžice. Růžice je schématem i základní plastické kresby čtyřhranných chebských feniků, kterou tvoří kruh a z něho vycházející půlobloučky.

Počet půloblouček základní kresby není u všech typů chebských mincí z druhé poloviny 12. a z počátku 13. století stejný. Upozornil na to již K. Castelin ve svém chronologickém řazení chebských ražeb, které bude možno po důkladném zpracování starých nálezů doplnit pravděpodobně o další typy. Zcela nezávazně lze zatím stanovit chronologickou posloupnost mincí podle základní kresby asi takto<sup>14</sup>. [Viz tab. na str. 9.]

Ústřední motivy na chebských, podobně jako na norimberských fenicích jsou



smrti Fridricha Barbarossy chebské mincování snad poněkud ochromil, ale nezastavil. Svědčí o tom feniky zaokrouhleného tvaru, k jejichž ražbě po roce 1200 zřejmě došlo<sup>23</sup>.

jako ve starší fázi mincování. Přesto i zde můžeme díky materiálově bohatým Gebhartovým studiím určit některé norimberské předlohy chebských mincí, jak je tomu např. u korunované hlavy<sup>24</sup>, u rovnoramenného a liliového kříže<sup>25</sup>. Stylizace jiných motivů připomíná poněkud bavorské ražby. Protest řezenského biskupa a bavorského vévody proti napodobování jejich mincí u císaře Fridricha roku 1220 byl zřejmě oprávněný. Norimberská mincovna konečně záhy po tom změnila na přímý císařův rozkaz obrazy svých mincí.<sup>26</sup> Nejpozději v roce 1223 začala i chebská mincovna s ražbou nových mincí. Zrodil se tzv. chebský brakteaťový feník, jehož poměrně vysoký relief je důležitým kritériem pro rozlišení ikonograficky opět velmi podobných chebských a norimberských ražeb.

Změna obrazu, k níž ve 20. letech 13. století na norimberských a chebských mincích došlo, neznamenal jejich zcela nové výtvarné provedení. Změnil se pouze hlavní motiv, umístěný v plastickém kruhu uprostřed střížku, zůstalo však i nadále rozdělení plochy mince do několika polí půlobloučky, vycházejícími z tohoto kruhu. Na rozdíl od feniků, ražených před rokem 1220, snížil se jen počet půloblouček u většiny typů na pouhé čtyři, navzájem se již nedotýkající a obvykle střídané s osmilstou růžicí. K zcela novému uspořádání základní kresby na chebských fenících došlo až v polovině 13. století, kdy zmizely půlobloučky, tvořící schéma růžice a okrajek mince byl zdoben kruhem

Tzv. brakteátové feníky, ražené v Chebu po roce 1220, neodlišily se od starších mincí pouze jinými obrazy a novou technikou ražby. Hlavní rozdíl spočíval v jejich podstatně vyšší vnitřní hodnotě, která svědčí o tom, že změna v chebském mincování ve 20. letech 13. století měla hlubší kořeny. Úprava zrna chebských mincí z původních 0,480–0,500 na 0,700 nebyla náhodná.<sup>34</sup> Snad souvisela s vývojem v Čechách, kde již roku 1210 došlo k podobné reformě<sup>35</sup> a se snahou rozvíjejícího se města Chebu, podílet se co nejúčinněji na vzrůstajícím se obchodě Čech se západními zeměmi.<sup>36</sup>

Původně tržní místo pod císařskou falcí, uváděné v roce 1149 ještě jako „oppidum“<sup>37</sup>, stalo se totiž na rozhraní 12. a 13. století městem v právním slova smyslu. Dokumentuje to především nové označení Chebu jako „civitas“, s nímž se poprvé setkáváme v roce 1203<sup>38</sup>. Tento rok bývá pokládán také za počátek dalšího rozšíření a dostavby města, ukončené roku 1215<sup>39</sup>. Není vyloučeno, že právě v této době došlo k přenesení chebské mincovny z falce do města a k jejímu umístění v blízkosti hlavního rynku, kde ji v následujících stoletích nacházíme. O její činnosti v období 1220–1260 jsme pak více informováni než v předchozích etapách. Mimo hmotných pramenů, nálezů mincí, objevují se v této době poprvé také písemná svědectví o chebských ražbách. Z roku 1235 pochází údaj o placení desátku 1 libry denárů chebské mince.<sup>40</sup> roku 1242

---

ie uveden iako přísedící chebského soudu první nám známý mincmistr Usun-

---

gus<sup>41</sup>, roku 1253 pak Eberlingus „monetarius Egre“<sup>42</sup>, nehledě k dalším zprávám o chebské minci a markách chebské váhy z Řezna<sup>43</sup>.

Stoupající počet svědectví o chebské minci v první polovině 13. století není náhodný. V každodenním životě rozvíjejícího se obchodního města, jakým byl Cheb, připadala penězům, tehdy již obecně používanému prostředku směny, hlavní úloha<sup>44</sup>. Obecně větší použití peněz a jejich zvýšenou cirkulaci v rámci určitého územního celku ve 13. století naznačují také nálezy mincí. Na rozdíl od chebských feníků ze 12. století, které byly odkryty při obchodních cestách směrem na východ (Borotín, Sušice)<sup>45</sup>, nálezy tzv. brakteátových feníků ze 13. století pocházejí většinou z vlastního Chebska (Wondreb I, II) a jeho nejbližšího okolí (Vysočany, Kraslice). Pouze výjimečně se s nimi setkáváme ve větším množství také v nálezech z oblasti francko-havorské, což je poněkud

v rozporu se svědectvím písemných pramenů o oběhu chebských mincí v těchto místech i s politicko-ekonomickou orientací Chebu směrem na západ.

Podstatnou změnu v chebském mincování přinesla 60. léta 13. století, kdy se Cheb dostal poprvé pod českou vládu. Stalo se tak počátkem roku 1266, když český král Přemysl Otakar II. využil bezvládní v Německé říši a obsadil Chebsko, strategicky důležité území pro český stát<sup>46</sup>. „Dominus Egrae“<sup>47</sup>, jak se

začal nový pán titulovat, potvrdil ještě za svého pobytu v Chebu v květnu 1266 všechna dosavadní privilegia a udělil nové výhody chebským měšťanům, kterými je osvobodil od placení cel a mýt ve všech svých zemích<sup>48</sup>. Není po-

rius, civis Egrensis“<sup>57</sup> a roku 1288 „Albertus monetarius de Egra“<sup>58</sup>, nehledě k ostatním zprávám o chebských librách a markách<sup>59</sup>. Z Rudolfovy doby pochází pravděpodobně obsáhlý nálezový celek z Horních Lažan u Chebu, obsahující jediný typ mince v řadě variant. Je to peníz s jemně provedeným korunovaným poprsím panovníka na lici a s dvěma lvy, ležícími proti sobě a s orlicí před nimi na rubu, který byl již dříve označován za chebskou ražbu z druhé poloviny 13. století<sup>60</sup>. Nálezová situace uvedeně mince dosud bránila bezpečnému zařazení této ražby do Chebu. Obsah nálezu z Horních Lažan veškeré námitky vyvrátil. Je však pochopitelné, že tento nález neobsahoval všechny typy Rudolfových mincí, vydaných v Chebu a že mnohé typy budou postupně objeveny. Mezi ně připadne podle mého mínění dvoustranný peníz s korunou na lici a čtyřmi korunovanými hlavičkami v úhlech rovnoramenného kříže na rubu<sup>61</sup>, který svým celkovým provedením je velmi blízký mincím z nálezu v Horních Lažanech na Chebsku.

Mimo váhovou a jakostní změnu, kterou klademe do souvislosti se zavedením ražby dvoustranných peněz v Chebu za vlády Přemysla Otakara II., bývá podobná změna předpokládána ještě na sklonku 13. století. Jako důvod se uvádí pronikání lehčích ražeb ze švábského Hallu, tzv. hallských denárů — haléřů<sup>62</sup> směrem na východ a váhová reforma norimberských feniků r. 1281<sup>63</sup>. Hmotné ani písemné prameny pro předpokládanou úpravu chebské mince z 80. let 13. století nemáme. Zůstává proto i nadále otevřenou otázka, zda došlo opravdu již v 80. letech ke změně v chebském mincování a ražbě nové mince. První pramen, kde se dočítáme o chebských haléřích, pochází až z roku 1291, kdy se Cheb ocitl znovu pod českou vládou<sup>64</sup>. Je to privilegium krále Václava II., kterým potvrdil chebským měšťanům všechna dřívější privilegia a vymínil si z chebské mincovny ročně „centum talenta hallensium denariorum“<sup>65</sup>. Ačkoliv zmíněné privilegium jasně mluví o chebských haléřích, nepodařilo se

mnoho času, než budeme moci s jistotou připsat chebské mincovně určitou ražbu. Zvláštní pozornost měla by být podle našeho mínění věnována při studiu penízi. nesoucím na lícni straně korunovaného panovníka. sedícího na

---

lvu, na rubní straně korunovanou harpyji, který někteří němečtí badatelé řadí mezi ražby posledních Přemyslovců<sup>70</sup>.

Po roce 1298 se písemné prameny, které nás během 13. století informovaly o chebské minci, náhle odmlčují. Není to náhodou, neboť první fáze chebského mincování v této době skončila. Podobně jako ostatní mincovny z českých zemí byla i chebská mincovna při velké reformě Václava II. roku 1300 přenesena do Kutné Hory, kde se v jediné zemské mincovně proměnila v jednu ze sedmnácti minciřských šmiten<sup>71</sup>.



- 1) R. Turek, Slovanské osídlení Chebska, Obzor prehistorický XIV/2, Praha 1950, s. 405 a 436 n.
- 2) A. Hejna, Slovanské hradiště v Chebu, Cheb 1965, s. 17.
- 3) H. Gradl, Monumenta Egrana I. (805—1322), Cheb 1886, s. 32; k tomu srov. R. Turek, l. c., s. 406, pozn. 31.
- 4) H. Sturm, Eger, Geschichte einer Reichsstadt II, Augsburg 1960, s. 94.
- 5) K. Castelin, O chebském mincovnictví v 12. a 13. století, NČČsl XX/1951, s. 56.
- 6) K. Castelin, l. c., s. 55; k tomu srov. H. Gebhart, Der Münzfund Hersbruck, zvl. otisk z MBNG LIV/1936, s. 40 n.
- 7) G. Hatz, Tieler Denare des 11. Jahrhunderts in den schwedischen Münzfunden, Commentationes de nummis saeculorum IX—XI in suecia repertis II, Stockholm 1968, s. 126.
- 8) K. Castelin, l. c., s. 56
- 9) O tom podrobněji K. Siegel, Eger und Egerland im Wandel der Zeiten, Eger 1931.
- 10) H. Gebhart, Beiträge zur Nürnberger Münz- und Geldgeschichte im 12. und 13. Jahrhundert, Fund von Watzendorf, MBNG LIII/1935, s. 111.
- 11) J. Hásková, Poznámka k chebskému mincování na počátku 13. století, Sborník prací k sedmdesátým narozeninám univerzitní profesorky Em. Nohejlové-Prátové, Právní věstník 1968, s. 111.
- 12) H. Gebhart, Beiträge zur Nürnberger Münz- und Geldgeschichte im 12. und 13. Jahrhundert, s. 111—113; K. Castelin, l. c., s. 52.
- 13) L. Fikentscher, Versuch zu einer Münzgeschichte der Herzoge von Meranien, Markgrafen von Istrien, Grafen von Andechs und Plessenburg weltlichen und geistlichen Standes, MBNG XIV/1895, s. 60 nn, tab. III.
- 14) Mé chronologické řazení vychází v podstatě z Castelinových úvah, které doplňují především pro 13. století.
- 15) Minci s písmenem Z uvádí pouze Castelin. Nejasnou kresbu čtverhranného feniku s hlavou zvířete, kterou uveřejnil H. Buchenau (Bl. f. Münzfrende 59/ 1934, tab. 291, č. 2) považoval omylem za výše uvedené písmeno. K tomu srov. K. Castelin, l. c., s. 54, č. 7.
- 16) Viz s. 37 č. 3.
- 17) Písmeno S, vyskytující se i na jiných ražbách, bývá nejčastěji považováno za symbol slunce. Viz F. Friedensburg, Die Symbolik der Mittelaltermünzen II, Berlin 1922.
- 18) H. Sturm, Eger I, s. 87; Z. Drobná, Les Trésors de la Broderie Religieuse en Tchécoslovaquie, Praha 1950, s. 14 n, vyobrazení č. 8, 9, 10; Antependium poměrně podrobně popsáno v práci B. Grueber, Die Kaiserburg zu Eger und die an dieses Bauwerk sich anschliessenden Denkmale, Leipzig 1864.
- 19) A. M. Hildebrandt, Wappenfibel, Handbuch der Heraldik, Neustadt an Aisch 1967, s. 52.
- 20) Orlice s hlavou otočenou vlevo (heraldicky) bývá obecně pokládána za znak Chebu. S takto zobrazenou orlicí se však setkáváme i na norimberských fenicích. K. Siegel, Geschichte der Egerer Münze, Festschrift des Vereines für Geschichte der Deutschen in Böhmen, Prag 1902, s. 128 —

uvádí bohužel bez podrobnějšího komentáře, že král Přemysl Otakar II. nechal razit jako první mince s městským známkem.

21) Tato mince se vyskytla pouze v nálezu z Verušiček. Znak na ní se nepodařilo zatím identifikovat.

22) K. Castelin, l. c., s. 56.

23) J. Hásková, Poznámka k chebskému mincování na počátku 13. století, v tisku.

- 24] H. Gebhart, Der Münzfund Hersbruck, s. 99; k tomu srov. J. Hásková, l. c.
- 25] J. Hásková, l. c.
- 26] H. Gebhart, Beiträge zur Nürnberger Münz- und Geldgeschichte im 12. und 13. Jahrhundert, s. 105, pozn. 1 a s. 114; K. Castelin, l. c., s. 57, pozn. 29.
- 27] Viz s. 75, č. 38.
- 28] Viz s. 67; č. 30.
- 29] Viz s. 68, č. 31; k tomu srov. i norimberskou ražbu s korunovanou harpyjí, kterou uvádí H. Gebhart, Der Münzfund Hersbruck, s. 84.
- 30] Viz č. 28, 29, 32, 39, 40.
- 31] Viz č. 38, 39, 42.
- 32] Viz č. 33, 40, 43.
- 33] K. Castelin, l. c., s. 58; k tomu srov. H. Gebhart, Der Münzfund Hersbruck, tab. II, č. 26, 28, 29, 30, 31 a tab. I, č. 2, 14.
- 34] F. Dworschak, Der Geldumlauf u. d. Münzstätten des Mittelalters im sudeten-deutschen Siedlungsgebiet, příloha k Münzensammler 8/1935, s. 17; K. Castelin, l. c., s. 56 a 60.
- 35] G. Skalský, Ražba dvoustranných denárů v Čechách v době brakteátové, NČČsl. XV/1939, s. 23—40; týž, Studie o českých a moravských brakteátech, NČČsl V/1929, s. 57—81; k tomu srov. K. Castelin, l. c. s. 60.
- 36] F. Graus, Český obchod se sukrem ve 14. a počátkem 15. století, Praha 1950, s. 14 n; K. Castelin, l. c., s. 63.
- 37] H. Sturm, Eger II, s. 8.
- 38] H. Sturm, ibid.
- 39] H. Sturm, ibid.
- 40] K. Siegel, l. c., s. 126; K. Castelin, l. c., s. 57.
- 41] K. Siegel, l. c., s. 126; E. Fiala, Beschreibung der Sammlung böhmischer Münzen und Medaillen des Max Donebauer, Prag 1889, s. 691; K. Castelin, l. c., s. 57.
- 42] E. Fiala, l. c., s. 691; K. Castelin, l. c., s. 57.
- 43] O tom podrobněji K. Castelin, l. c., s. 57, pozn. 27.
- 44] F. Kavka, Dějiny Československa do roku 1437, Praha 1964, s. 161; F. Graus, Dějiny venkovského lidu v Čechách II, Praha 1957, s. 398; k tomu srov. též P. Radoměřský, Nález přemyslovských denárů z 12. století v Hodkově u Kutné Hory, Práce muzea v Kutné Hoře 1964/3—4, s. 16 n.
- 45] Neuvádím nález z Rakvic, neboť v něm s největší pravděpodobností chebské feníky nebyly. Stejného mínění byli již K. Castelin, l. c., s. 52, pozn. 5 a Z. Nemeškalová-Jiroudková, Nález mince v románské bazilice v Teplicích, Umění 1960, s. 241.
- 46] V. Novotný, České dějiny I/4, Rozmach české moci za Přemysla II. Otakara (1253—1271), Praha 1937, s. 140 n.
- 47] J. Emler, Regesta diplomatica non epistolaria Bohemiae et Moraviae II, {1253—1310}, Pragae 1882, s. 271, č. 701.
- 48] V. Novotný l. c., s. 140.
- 49] K. Castelin, l. c., s. 64—66.
- 50] Na špatně popsané nálezy poukazyval již v roce 1913 H. Buchenau. Viz H. Buchenau, Der Münzfund von Beratzhausen, MBNG XXXI/1913, s. 160.
- 51] G. Skalský, Ražba dvoustranných denárů v Čechách v době brakteátové, s. 30 a s. 35 nn; Castelin, l. c., s. 55.
- 52] Viz č. 41, 43.
- 53] Tato mince nebyla dosud nikomu připsána. Do oblasti francké ji však řadí jak L. Fikentscher, l. c., tab. IV, 62 i H. Gebhart, Der Münzfund Hersbruck, s. 32, č. 83.
- 54] Srov. L. Fikentscher, l. c., tab. IV, č. 65, 67, 68, 69.
- 55] J. Šusta, České dějiny II/1, Soumrak Přemyslovců a jejich dědictví, Praha 1935, s. 227, s. 296 a 431.







- Z: Nálezy mincí II, č. 1631
- P: F. Dworschak, Münzensammler VIII, č. 85/1935, Beilage, s. 16 n. {jako Klein-Werscheditz bei Buchau}; H. Geyer, Münzensammler VIII, č. 87/1935, s. 63 n, tab. 6; Münzensammler IV, č. 36/1931 {jako „Buchau“, tj. Bochov, okr. Toužim}; K. Castelin, NČČsl XX/1951, s. 51 nn.
- M: Praha, Národní muzeum; 507 a ½ kusu {č. 1 / Castelin 1 {19} ; č. 2 / Castelin 2 {21} ; č. 3 / Castelin 3 {14} ; č. 4 {8½} ; č. 5 / Castelin 4 {53} ; č. 7 / Castelin 5 {7} ; č. 8 / Castelin 6 {50} ; č. 9 / Castelin 8 {19} ; č. 10 / Castelin 9 {65} ; č. 11 / Castelin 10 {5} ; č. 12 / Castelin 12 {29} ; č. 14 {46} ; č. 15 {14} ; č. 16 / Castelin 11 {5} ; č. 17 / Castelin 10a var {6} ; č. 18 {9} ; č. 19 {1} ; č. 20 {37} ; č. 21 {8} ; č. 22 / Castelin 14b {35} ; č. 23 {2} ; č. 24 {8} ; č. 25 {2} ; č. 26 {5} ; č. 27 {2} ; blíže neurč. 37}.
- Wien, Bundessammlung: 6 kusů

5. **Kadaň**, okr. Chomutov

U: po roce 1200

O: 1900 při úpravě dvora

Ol: volně v zemi neznámý počet norimberských a chebských {?} feniků

Z: nepublikován

M: Kadaň, Městské muzeum: 34 kusů {Gebhart, Watzendorf, XX/3 {32}; Gebhart, Hersbruck I/4 var {1}; blíže neurč. {2}}

6. **Teplice**

U:?

O: 1954—1957 při archeologickém výzkumu románské baziliky

Ol: volně na dně tzv. „fons aquae“ jeden čtverhranný fenik

Z: A. Hejna, Bazilika v Teplicích, Umění VIII/1960, s. 233.

P: Z. Nemeškalová-Jíroudková, Nález mince v románské bazilice v Teplicích, Umění VIII/1960, s. 239—245

M: Praha, Archeologický ústav ČSAV, 1 kus {č. 18}

7. **Kraslice**, okr. Sokolov

U: kolem 1260

O: 1900

Ol: neznámý počet chebských tzv. brakteátových feniků {typy: č. 28 / Castelin 17 ; č. 30 / Castelin 20 ; č. 31 / Castelin 33 ; č. 32 / Castelin 26 ; č. 33 / Castelin 29 ; č. 35 / Castelin 23 ; č. 36 / Castelin 32 ; č. 38 / Castelin 24}

Z: Nálezy mincí II, č. 1629; H. Buchenau, Der Münzfund von Beratzhausen, MBNG 1913, s. 160.

P: E. Fiala, Collection Ernst Prinz zu Windisch-Grätz III, Prag 1903, s. 973; K. Castelin, O chebském mincovnictví v 12. a 13. století, NČČsl XX/1961, s. 60 nn.

M: Praha, Národní muzeum: 8 kusů {č. 28 / Castelin 17 {1} ; č. 30 / Castelin 20 {2} ; č. 31 / Castelin 33 {2} ; č. 32 / Castelin 26 {1} ; č. 33 / Castelin 29 {1} ; č. 35 / Castelin 23 {1}}

München. Staatliche Münzsammlung: 6 kusů {č. 28 / Castelin 17 {1} ; č. 31 / Castelin

- Ol: neznámý počet chebských feniků {typy: č. 2 / Castelin 2 ; č. 8 / Castelin 6 ; č. 13 / Castelin 13 ; č. 29 / Castelin 19 ; č. 38 / Castelin 24 var ; č. 41 / Finkentscher č. 62 ; ½ fenik k č. 18} a německých feniků
- Z: Nálezy mincí II, č. 1632
- M: Praha, Národní muzeum: 6 kusů [č. 38 / Castelin 24 var]  
Plzeň, Západočeské muzeum: 534 a 2 zlomky (č. 2 / Castelin 2 {1} ; č. 8 / Castelin 6 {1} ; č. 13 / Castelin 13 {1} ; ½ fenik k č. 18 {1} ; č. 38 / Castelin 24 var {419 a zlomek} ; č. 41 Finkentscher č. 62 {107 a zlomek} ; blíže neurč. {4})

9. **Cheb, okolí**

U: 13. století

O: v neznámé době

Ol: 29 kusů mincí. Chebské feniky (typy: č. 39 ; 40 ; 42 ; 43) a norimberské feniky

Z: Nálezy mincí II, č. 1628

M: Praha, Národní muzeum: 29 kusů [chebské feniky č. 39 / Finkentscher 21 {1} ; č. 40 {1} ; č. 42 {1} ; č. 43 / Geyer č. B {3} [a norimberské feniky {23}]]

Poznámka: Mince pocházejí z různých nálezů v okolí Chebu

10. **Horní Lažany, okr. Cheb**

U: 2. polovina 13. stol.

O: 1903

Ol: neznámý počet chebských feniků (převážně typ č. 43 / Geyer č. B)

Z: Nálezy mincí II, č. 1843

M: Cheb, Chebské muzeum: 94 kusů [ č. 43 / Geyer č. B {92} ; blíže neurč. {2} ]  
Karlovy Vary, Okresní vlastivědné muzeum: 7 kusů

N ě m e c k o — a) B a v o r y

11. **Wondreb, okr. Tirschenreuth**

U: konec 12. stol.?

O: 1929 při stavbě vodovodu u okresní silnice, nedaleko usedlosti

Ol: neznámý počet mincí, brakteátů a feniků (snad podobný nálezu Wondreb 1921).

Z: München, Staatliche Münzsammlung — Fundkartei

12. **Wondreb, okr. Tirschenreuth**

U: kolem 1240/60

O: 1921 při práci na lesním pozemku č. 239

Ol: v hliněné nádobě neznámý počet chebských feniků {typy: č. 28 / Castelin 17 ; č. 30 / Castelin 20 ; č. 31 / Castelin 33 ; č. 32 / Castelin 26 ; č. 33 / Castelin 29 ; č. 34 / Castelin 31 ; č. 35 / Castelin 23 ; č. 36 / Castelin 32 ; č. 37 / Castelin 22} a řezenských mincí

Z: München, Staatliche Münzsammlung — Fundkartei

P: H. Geyer, Egerer Münzen aus dem Fund Wondreb 1921, Bl. f. Münzfreunde XVII/1925, s. 372—377, tab. 307; D. M. Metcalf, The Coinage of South Germany in the thirteenth Century, London 1961, s. 35; K. Castelin, O chebském mincovnictví 12. a 13. století, NČČsl XX/1951, s. 59 nn, tab. I, II

13. **Wondreb, okr. Tirschenreuth**

U: po roce 1260

O: 1893

- Ol: asi 1000 kusů chebských feniků (typy: č. 28 / Castelin 17 ; č. 30 / Castelin 20 ; č. 31 / Castelin 33 ; č. 32 / Castelin 26 ; Castelin 30 ; č. 33 / Castelin 29 ; č. 34 / Castelin 31 ; č. 35 / Castelin 23 ; č. 37 / Castelin 22 ; č. 38 / Castelin 24 var ; č. 39 / Fikentscher 21), řezenských a bamberských mincí
- Z: München, Staatliche Münzsammlung — Fundkartei
- P: J. V. Kull, Repert. z. Münzk. Bayerns, s. 761 ; L. Fikentscher, Versuch zu einer Münzgeschichte der Herzoge von Meranien, Markgrafen von Istrien, Grafen von Andechs und Plassenburg weltlichen und geistlichen Standes, MBNG XIV/1895, s. 37 nn, tab. I, II; Merzbacher-Rotenhan, Verz. e. Slg. v. Bayern u Pfälz. Münzen, München 1895, č. 999—1004; K. Castelin, O chebském mincovnictví 12. a 13. stol., NČČSl XX/1951, s. 59 nn, tab. I, II
- M: Berlin, Staatliches Münzkabinett: 14 kusů [č. 28 / Castelin 17 {2} ; č. 31 / Castelin 33 {2} ; č. 32 / Castelin 26 {2} ; č. 34 / Castelin 31 {3} ; č. 35 / Castelin 23 {3} ; č. 37 / Castelin 22 {2}]
- Nürnberg, Germanisches Nationalmuseum: 8 kusů [č. 28/ Castelin 17 {1} ; č. 32 / Castelin 26 {1} ; č. 33 / Castelin 29 {1} ; č. 34 / Castelin 31 {1} ; č. 35 / Castelin 23 {1} ; č. 36 / Castelin 32 {1} ; č. 37 / Castelin 22 {1}]
14. **Bärnau**, okr. Tirschenreuth U: po roce 1260
- O: listopad 1930
- Ol: hrnec s neznámým počtem chebských a řezenských feniků
- Z: Der Münzensammler 1935, s. 63 nn; Zeitschr. f. Landesgeschichte 1930, s. 505. München, Staatliche Münzsammlung — Fundkartei
- P: München, Staatliche Münzsammlung — Akten
15. **Hersbruck** U: kolem r. 1270
- O: v listopadu 1928 při bourání pivovaru, zazděný ve výklenku mezi stropem sklepa a podlahou přizemí
- Ol: v obalu z tkaniny několik set mincí (15 000?), z nichž popsáno 7804 kusů. Ražby Chebu (typ: č. 41 / Fikentscher 62), německé (převážně norimberské a řezenské feniky), rakouské, české, moravské a uherské
- Z: München, Staatliche Münzsammlung — Fundkartei
- P: WNZ 1936, s. 106 n.; Hersbrucker Zeitung, Monatsbeilage „Heimat“, Mai 1930, č. 5; H. Gebhart, Der Münzfund Hersbruck, MBNG LIV/1936, s. 63—153, tab. XVII—XXI; München, Staatliche Münzsammlung — Akten
- M: Hersbruck, Heimatmuseum: podstatná část
- München, Staatliche Münzsammlung: 50 kusů
- Nürnberg, Germanisches Nationalmuseum: několik kusů
16. **Pfaffenmünster**, okr. Straubing U: kolem r. 1280
- O: 1873
- Ol: 16 000 mincí. Ražby chebské (typ č. 32 / Castelin 26), německé, holandské, slavonské
- Z: München, Staatliche Münzsammlung — Fundkartei
- Archiv f. Bracteatenkunde III, s. 173, tab. 43/1 ; J. V. Kull, Repert. z. Münzk. Bayern, s. 758
- P: V. Ralman, Der Münzfund bei Pfaffenmünster, MBNG XIV/1895, s. 67—91

M: München, Staatliche Münzsammlung  
Nürnberg, Germanisches Nationalmuseum  
Straubing, Städtische Sammlung  
Historischer Ver. f. Oberpfalz  
Historischer Ver. Niederbayern a soukromníci

17. **Neznámo**, Horní Franky U: v polovině 13. stol.  
O: 1921  
Ol: neznámý počet chebských a řezenských feniků z doby posledních Staufovců  
Z: München, Staatliche Münzsammlung — Fundkartei  
H. Buchenau, Das Bayerland XXXVII/5, 1. März 1926, s. 144

#### Německo - b) Ostatní země

18. **Baasdorf** u Cöthen U: 3. čtvrtina 13. stol.  
O: 9. října 1876 při zemědělských pracích  
Ol: v nádobě neznámý počet mincí, z nichž popsáno 109 kusů. Ražby chebské (typ 41 / Fikenschers 62), německé a moravské(?)  
Z: H. Gebhart, Der Münzfund Hersbruck, MBNG LIV/1936, s. 90  
P: Th. Stenzel, Der Münzfund von Baasdorf, Bl. f. Münzfreunde 1877, s. 466 nn, tab. 50.
19. **Ohrdruf**, okr. Gotha U: 1290/95  
O: v listopadu 1909  
Ol: asi 20 000 mincí. Ražby chebské (typy: č. 30 / Castelin 20 ; č. 35 / Castelin 23 ; č. 37 / Castelin 22), německé, dolnolužické, řádu něm. rytířů, české, slezské, polské, uherské  
Z: W. Häwernick, Die mittelalterlichen Münzfunde in Thüringen, Jena 1955, č. 99  
P: W. Häwernick—A. Suhle, Fund von Ohrdruf, Kr. Gotha II, Die mittelalterlichen Münzfunde in Thüringen, Jena 1955, s. 285—390  
M: Berlin, Staatliches Münzkabinett: 1 kus (č. 37 / Castelin 22)  
Gotha, Münzkabinett: 3 kusy (č. 30 / Castelin 20 {2} ; č. 35 / Castelin 23 {1}).  
Poznámka: Popis nálezů z Ohrdrufu neuvádí mince z kabinetu v Berlíně, která byla pravděpodobně získána do sbírky později
20. **Marburg** U: 1293  
O: v červenci 1922 při bourání domu  
Ol: v nádobě neznámý počet mincí. Ražby chebské (typy: Castelin 15 a Castelin 16), německé, české, slezské, rakouské, uherské, slavonské, holandské, flanderské.  
Z: K. Castelin, O chebském mincovnictví 12. a 13. století, NČČsl XX/1951, s. 59  
P: H. Buchenau, Der Marburger Brakteatenfund, Bl. f. Münzfreunde 1924, s. 42—45; 57—61, 77—93  
M: Kassel, Landesmuseum; podstatná část  
München, Staatliche Münzsammlung: část  
Poznámka: Chebské ražby z tohoto nálezů byly velmi špatně zachované a kresby podle nich zhotovené nejsou zřejmě přesné. Není vyloučeno, že typ, který Castelin uvádí pod č. 15, bude totožný s jeho č. 22

21. **Niederranna**, okr. Rohrbach

U: po roce 1250

O: v únoru na lesním pozemku G. Behama při kopání kamene

Ol: v železné dóze asi 1000 kusů mincí. Ražby chebské (typy: č. 33 / Castelin 29 ; č. 43 / Geyer č. B ; č. 43 var), německé, rakouské a české

P: M. Doblinger, Drei oberösterreichische Münzfunde des 13. Jahrhunderts, 2. Der Pfennigfund von Niederranna, WNZ 1955, s. 63—67

SEZNAM ZKRATEK

VERZEICHNIS DER ABKÜRZUNGEN





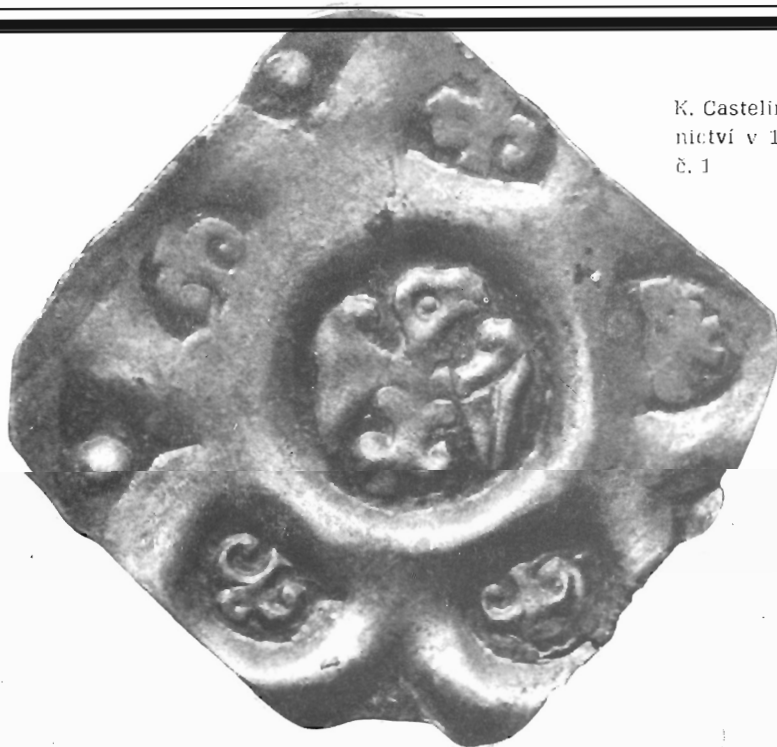
1.

L: Orlice zpřímá s hlavou otočenou vlevo, umístěná v hladkém plastickém kruhu, z něhož vychází pět plastických půlobloučků. Ve čtyřech z nich po lilii, v jednom šestilistá růžice. V úhlech mezi půlobloučky po kuličce.

R: Nečitelný

Sříbro; 24×23 mm; 0,58 g  
Sbírka Národního muzea v Praze

K. Castelin, O chebském mincovně



K. Castelin, O chebském mincovnictví v 12. a 13. století, tab. I, č. 1

2.

L: Sedmilistá růžice s kuličkou mezi dvěma spodními lístky, umístěná v hladkém plastickém kruhu, z něhož vychází pět plastických půlobloučků. Ve čtyřech z nich po čtyřlístku, v jednom šestilistá růžice. V úhlech mezi půlobloučky po rovnoramenném křížku.

R: Nečitelný

Stříbro ; 23,4×23,2 mm ; 0,68 g  
Sbírka Národního muzea v Praze

Naleziště: Verušičky, Vysočany

K. Castelin, O chebském mincovnictví v 12. a 13. století, tab. I, č. 2a var.



3.

L: Písmeno S v hladkém plastickém kruhu, z něhož vychází pět plastických půlobloučků. V nich střídavě umístěna šestilistá růžice, písmeno  $\pi$ , lilie, šestilistá růžice, písmeno tvaru L. V úhlech mezi půlobloučky po rovnoramenném křížku.

R: Nečitelný

Stříbro ; 26,5×25,2 mm ; 0,72 g  
Sbírka Národního muzea v Praze

Naleziště: Borotín, Verušičky

K. Castelin, O chebském mincovnictví v 12. a 13. století, tab. I, č. 3



4.

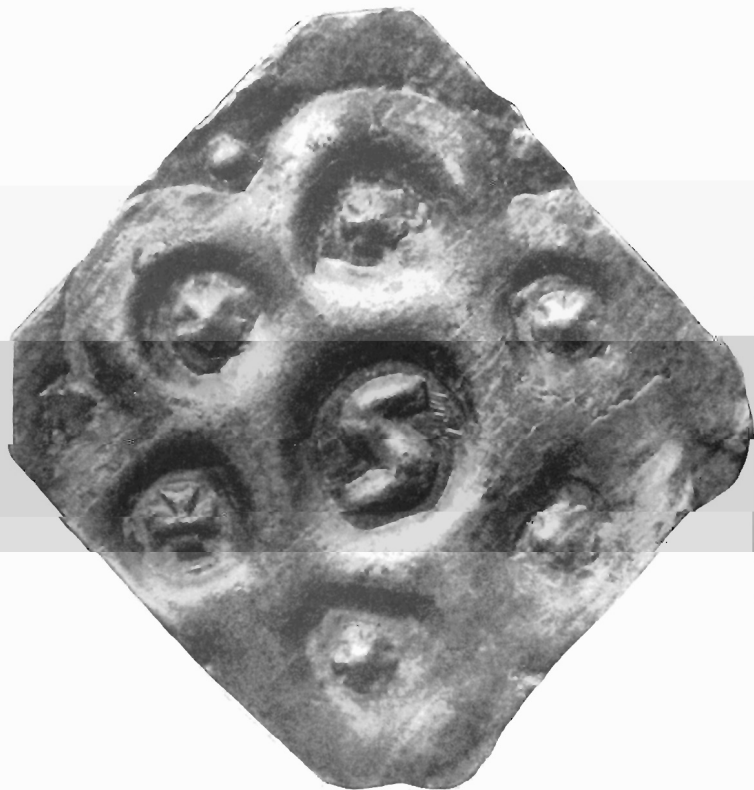
L: Písmeno S v hladkém plastickém kruhu, z něhož vychází šest plastických půlobloučků. Ve čtyřech z nich po šestilisté růžici, ve dvou po rovnoramenném křížku. V úhlech mezi půlobloučky střídavě po kuličce a po rovnoramenném křížku.

R: Nečitelný

---

Stříbro ; 23,7×24,5 mm , 0,63 g  
Sbírka Národního muzea v Praze

Naleziště: Verušičky, Dožice  
a Sušice



5.

L: Osmilistá růžice v hladkém plastickém kruhu, z něhož vychází šest plastických půlobloučků. V každém z nich po lilii. V úhlech mezi půlobloučky po kuličce.

R: Nečitelný

Stříbro ; 25,6×24 mm ; 0,71 g  
Sbírka Národního muzea v Praze

Naleziště: Borotín, Verušičky

K. Casteln, O chebském mincovnictví v 12. a 13. století, tab. 1, č. 4



6.

L. Osmilistá růžice s výrazným středem, který tvoří kroužek uvnitř s tečkou, v hladkém plastickém kruhu, z něhož vychází šest půlobloučků. V každém z nich po pětisté růžici. V úhlech mezi půlobloučky po kuličce.

R: Nečitelný

Stříbro ; 22,7 x 23 mm ; 0,59 g  
Sbírka Národního muzea v Praze

Naleziště: Borotín

K. Castelin, O chebském mincovnictví v 12. a 13. století, č. 13a



7.

L: Pěticípá hvězda (pentagram), umístěná v hladkém plastickém kruhu, z něhož vychází šest plastických půlobloučků. V nich střídavě po šestilisté růžici a po lilii. V úhlech mezi půlobloučky po kuličce.

R: Nečitelný

---

Stříbro ; 24,6×25 mm ; 0,76 g  
Sbírka Národního muzea v Praze

Naleziště: Borotín, Verušičky

K. Castelin, O chebském mincovnictví v 12. a 13. století, tab. I, č. 5



8.

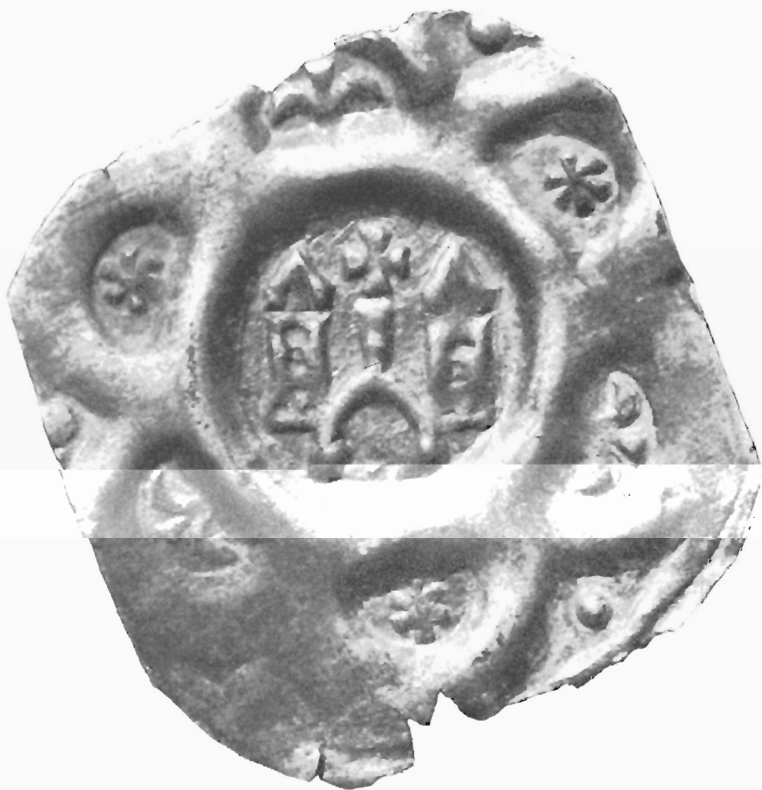
I.: Stylizovaný chrám o dvou věžích, umístěný v hladkém plastickém kruhu, z něhož vychází šest plastických půlobloučků. V nich střídavě šestilistá růžice a lilie. V úhlech mezi půlobloučky po kuličce.

R: Nečitelný

Stříbro ; 25 × 24,6 mm ; 0,72 g  
Sbírka Národního muzea v Praze

Naleziště: Borotín, Verušičky,  
Vysočany

K. Castelin, O chebském mincovnictví v 12. a 13. století, tab. I,  
č. 6





9.

L: Hlava zpřímá, umístěná v hladkém plastickém kruhu, z něhož vychází šest plastických půlobloučků. V každém z nich po rovnoramenném křížku. V úhlech mezi půlobloučky po kroužku.

R: Nečitelný

---

Stříbro ; 25×26 mm ; 0,77 g  
Sbírka Národního muzea v Praze

Naleziště: Verušičky

K. Castelin, O chebském mincovnictví v 12. a 13. století, tab. I, č. 8



l.: Čtyři křížky sestaveny do kříže, umístěného v hladkém plastickém kruhu, z něhož vychází šest plastických půlobloučků. V nich střídavě rovnoramenný křížek a šestlístá růžice. V úhlech mezi půlobloučky po rovnoramenném křížku.

R: Nečitelný

Stříbrný 25,3 x 24,2 mm, 0,70 g  
Sbírka Národního muzea v Praze

Valbžiště (Borotín), Verušickýky,  
Dožice a Sušice

K. Časelín, Orchebský mincovnictví w 12. a 13. století, tab. I, č. 9a, b





12.

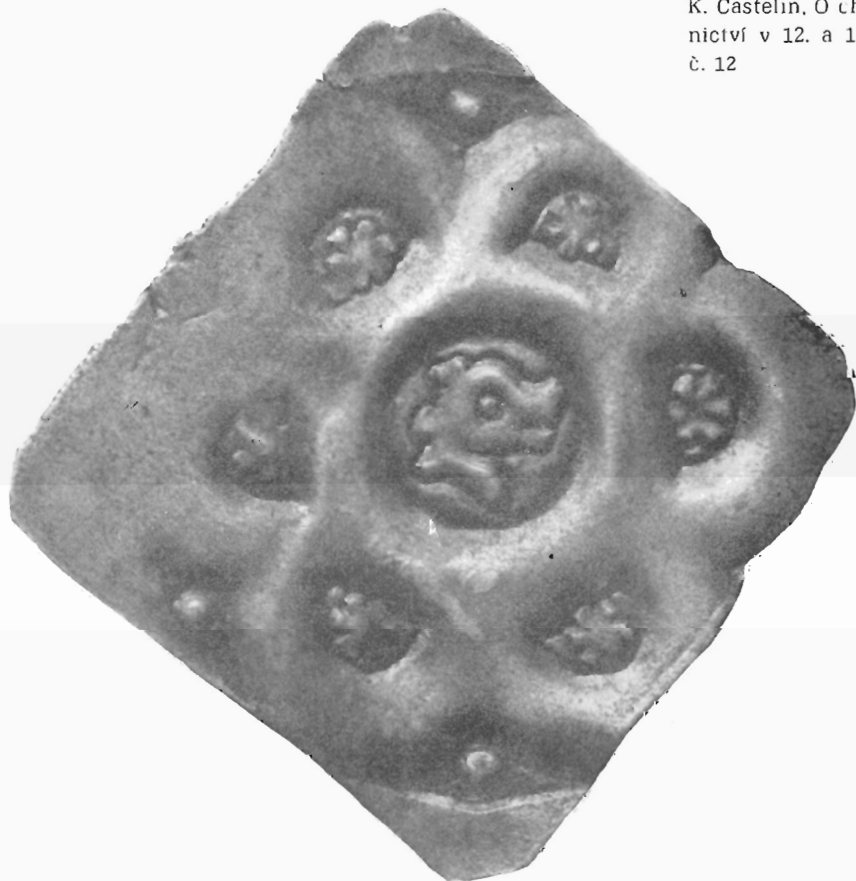
L: Hlava zvířete v profilu zprava, umístěná v hladkém plastickém kruhu, z něhož vychází šest plastických půlobloučků. V každém z nich po šestilisté růžici. V úhlech mezi půlobloučky po kuličce.

R: Nečitelný

Sříbro , 25×25 mm , 0,79 g  
Sbírka Národního muzea v Praze

Naleziště: Borotín, Verušičky,  
Dožice a Sušice

K. Casteln, O chebském mincov  
nictví v 12. a 13. století, tab. I,  
č. 12



13.

L: Pták (labuť) zleva, umístěný v hladkém plastickém kruhu, z něhož vychází šest plastických půlobloučků. V každém půlobloučku po šestilisté růžici. V úhlech mezi půlobloučky po kuličce.

R: Nečitelný

Stříbro ; 23,6×23 mm ; 0,55 g  
Sbírka Západočeského muzea  
v Plzni

Naleziště: Borotín, Vysočany

K. Castelin, O chebském mincov  
nictví v 12. a 13. století, tab. I.  
č. 13



14.

L: Kulička v hladkém plastickém kruhu, z něhož vychází šest plastických půlobloučků. V každém z nich po šestilisté růžici. V úhlech mezi půlobloučky není žádná ozdoba.

R: Nečitelný

Stříbro ; 23,4×22,8 mm ; 0,76 g  
Sbírka Národního muzea v Praze

Naleziště: Verušičky



15.

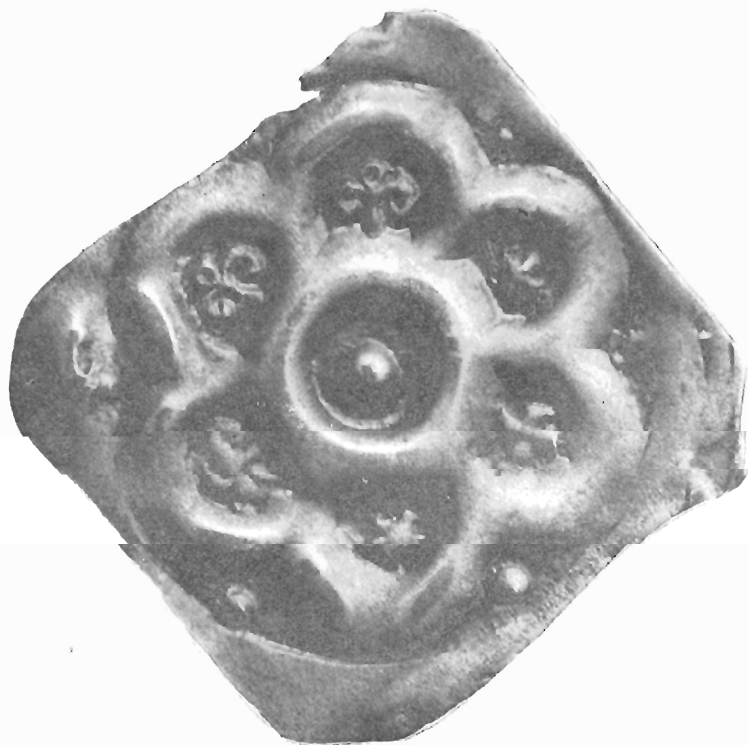
L: Kulička v hladkém plastickém kruhu, z něhož vychází šest plastických půlobloučků. Ve třech půlobloučkách po lili, ve dvou po pětistě růžici, v jednom rovnoramenný křížek. V úhlech mezi půlobloučky po kuličce.

R: Nečitelný

---

Stříbro ; 23,6×23 mm ; 0,63 g  
Sbírka Národního muzea v Praze

Naleziště: Borotín, Verušicky,  
Dožice a Sušice



16.

L: V rámečku ze čtyř obloučků rovnoramenný křížek, složený z kuliček a umístěný v hladkém plastickém kruhu, z něhož vychází šest plastických půlobloučků. V každém z nich po šestilisté růžici. V úhlech mezi půlobloučky po kuličce.

R: Nečitelný

Stříbro : 23,7×24 mm ; 0,69 g  
Sbírka Národního muzea v Praze

Naleziště: Verušičky

K. Castelin, O chebském mincovnictví v 12. a 13. století, tab. I, č. 11





17.

L: V plastickém kroužku lilie. Celý motiv umístěn ve větším plastickém kruhu, z něhož vychází šest půlobloučků. V každém z nich po šestilisté růžici. V úhlech mezi půlobloučky po kuličce.

R: Nečitelný

---

Stříbro ; 21,7×22,4 mm ; 0,72 g  
Sbírka Národního muzea v Praze

Naleziště: Borotín, Verušičky

K. Castelin, O chebském mincovnictví v 12. a 13. století, s. 54,  
č. 10 a var.



18.

L: Orlice zpřima s hlavou otočenou vpravo, umístěná v plastickém oválu tvaru normanského štítu, z něhož vychází pět plastických půlobloučků. V každém z nich po šestilisté růžici. V úhlech mezi půlobloučky po kuličce.

R: Nečitelný  
R: Nečitelný

Stříbro ; 22,4×24,1 mm ; 0,86 g  
Stříbro ; 22,4×24,1 mm ; 0,86 g  
Sbírka Národního muzea v Praze

Naleziště: Verušičky, Teplice  
Naleziště: Verušičky, Teplice

Nemeškalová-Jiroučková, Ná-  
lez mince v románské bazilice  
v Teplicích, s. 242, č. 1



19.

L: V oválném normanském štítě půlený znak. Vpravo čtyři vodorovná břevna, vlevo půlka lilie. Znak umístěn v hladkém plastickém kruhu, z něhož vychází pět plastických půlobloučků. V každém z nich po šestilisté růžici. V úhlech mezi půlobloučky po kuličce.

R: Nečitelný

Stříbro ; 22×22 mm ; 0,77 g  
Sbírka Národního muzea v Praze

Naleziště: Verušičky



I: Liliový kříž s tečkou uprostřed, umístěný v hladkém plastickém kruhu, z něhož vychází osm plastických půlobloučků. V nich střídavě šestilistá růžice a rovnoramenný křížek. V úhlech mezi půlobloučky po rovnoramenném křížku.

R: Nečitelný

Stříbro, 22×23,2 mm ; 0,63 g  
Sbírka Národního muzea v Praze

Naleziště: Verušičky

J. Hásková, Poznámka k chebskému mincování na počátku 13. století





I: Pták s roztaženými křídly zprava, umístěný v hladkém plastickém kruhu, z něhož vychází sedm plastic-  
kých půlobloučků. V každém z nich po šestilisté rů-  
žici. V úhlech mezi půlobloučky po kuličce.

R: Nečitelný

Stříbro ; 26×24,3 mm ; 0,96 g  
Sbírka Národního muzea v Praze

Naleziště: Borotín, Verušičky

K. Castelin, O chebském mincov-  
nictví v 12. a 13. století, tab. I,  
č. 14



23.

L: Osmilistá růžice, jejíž střed tvoří kroužek, umístěná v hladkém plastickém kruhu, z něhož vychází osm plastických půlobloučků. V nich střídavě šestilistá růžice a lilie. V úhlech mezi půlobloučky po rovno-ramenném křížku.

R. Nečitelný

Stříbro ; 26 : 26 mm ; 0,90 g  
Sbírka Národního muzea v Praze

Naleziště: Verušičky



24.

L: Korunovaná hlava zpřímá mezi 2 kuličkami, umístěná v hladkém plastickém kruhu, z něhož vychází osm plastických půlobloučků. V každém z nich po šesti-  
listé růžici. V úhlech mezi půlobloučky po kuličce.

R: Nečitelný

Stříbro ; 24,7×25,5 mm ; 0,76 g  
Sbírka Národního muzea v Praze

Naleziště: Verušičky

J. Hásková, Poznámka k cheb-  
skému mincování na počátku 13.  
století





25.

L: V hladkém plastickém kroužku ruka. Celý motiv umístěn ve větším hladkém plastickém kruhu, z něhož vychází osm půlobloučků. V nich střídavě lilie, liliový stvol bez květu a ozdoba tvaru D. V úhlech mezi půlobloučky po kroužku.

R: Nečitelný

Stříbro ; 22,4×23 mm ; 0,85 g —

Sbírka Národního muzea v Praze

Sbírka Národního muzea v Praze

Naleziště: Verušický

Naleziště: Verušický



L: Šestilistá růžice, umístěná v hladkém plastickém kruhu, z něhož vychází šest plastických půlobloučků. Ve dvou z nich po šestilisté růžici, ve dvou po liliovém stvolu bez květu, další nečitelné. V úhlech mezi půlobloučky po kuličce. Při okrajku mince hladký plastický kruh.

R: Nečitelný

Stříbro ; 23,2×23 mm , 0,65 g  
Sbírka Národního muzea v Praze

Naleziště: Verušičky



27.

- L: Písmeno S v hladkém plastickém kruhu, z něhož vycházejí čtyři plastické půlobloučky. V každém z nich po šestilisté růžici. Při okrajku mince hladký plastický kruh, z něhož vychází asi deset půloblouček. V každém z nich po kuličce.
- R: Nečitelný

Stříbro ; 22,8×23 mm ; 0,70 g  
Sbírka Národního muzea v Praze

Naleziště: Verušičky



**R A Ž B Y Z L E T**

**1 2 2 0 — 1 3 0 0**

28.

L: Orlice zleva s rozpjatými křídly v hladkém plastickém kruhu, z něhož vychází šest plastických půlobloučků. Uvnitř každého z nich rovnoramenný křížek. V úhlech mezi půlobloučky po kuličce.

R: Nečitelný

---

Stříbro ; 20×20 mm ; 0,78 g  
Sbírka Národního muzea v Praze

Naleziště: Wondreb 1893, Wondreb 1921, Kraslice

K. Castelin, O chebském mincovnictví v 12. a 13. století, tab. I, č. 17



29.

L: Orlice zleva se zvednutými křídly v hladkém plastickém kruhu, z něhož vychází sedm plastických půlobloučků. Uvnitř každého z nich křížek. V úhlech mezi půlobloučky po kuličce.

R: Nečitelný

Stříbro ; 20×20 mm ; 0,85 g  
Sbírka Západočeského muzea  
v Plzni

Naleziště: Vysočany, Tirschen  
reuth?

K. Castelin, O chebském mincov-  
nictví v 12. a 13. století, tab. I,  
č. 19



30.

L: Půlměsíc a osmicípá hvězda v hladkém plastickém kruhu Při okrajku mince šest ozdob tvaru ležatého S.  
R: Nečitelný

---

Stříbro , 20,8×21 mm ; 0,85 g  
Sbírka Národního muzea v Praze

Naleziště: Wondreb 1893, Wondreb 1921, Kraslice

K. Castelin, O chebském mincovnictví v 12. a 13. století, tab. II, č. 33



31.

- L: Korunovaná harpyje zpříma v hladkém plastickém kruhu, z něhož vychází osm plastických půlobloučků. V každém půlobloučku malá kulička. V úhlech mezi půlobloučky po větší kuličce.
- R: Jednoocasý lev zleva v hladkém kruhu. Při okrajku mince osmicípé hvězdičky.

---

Stříbro ; 19,5×20,6 mm ; 0,67 g  
Sbírka Národního muzea v Praze

Naleziště: Wondreb 1893, Wondreb 1921, Kraslice, Ohrdruf

K. Castelin, O chebském mincovnictví v 12. a 13. století, tab. II, č. 20





- L: Orlice zleva se zdviženými křídly, umístěná v hladkém plastickém kruhu, z něhož vycházejí čtyři plastické půlobloučky. V půlobloučkách po malé kuličce, ce, mezi půlobloučky široké lilie.
- R: V hladkém kruhu poprsí zpřímá s lilí a levicí.

Stříbro; 18,9 × 18,8 mm; 0,73 g

Sbírka Národního muzea v Praze

Naleziště: Wondreb 1893, Wondreb 1921, Kraslice, Pfaffenmünster

K. Casteln, O rubeckem mincovnictví v 12. a 13. století, tab. II, tab. č. 26



- L: Korunované poprsí zpřímá, držící v každé ruce křížek.  
Motiv umístěn v hladkém plastickém kruhu, z něhož  
vycházejí čtyři plastické půlobloučky. V půlobloučkách  
po malém křížku, mezi půlobloučky široké lilie.  
R: Nečitelný

Stříbro; 20,819,2 mm; 0,54 g  
Sbírka Národního muzea v Praze

Naleziště: Wondreb 1893,3, Wondreb 1921,1, Kraslice, Niederrhein

K: Casteln, Ochebském mincovnictví v 12. a 13. století, tab. III, č. 2929



34.

L: Osmilistá růžice v hladkém plastickém kruhu, z něhož vycházejí čtyři plastické půlobloučky. V půlobloučkách po malém rovnoramenném křížku, mezi půlobloučky široké lilie.

R: Nečitelný

Stříbro ; 21,2×21,4 mm : 0,85 g  
Sbírka Národního muzea v Praze

Naleziště: Wondreb 1893, Wondreb 1921

K. Castelin, O chebském mincovnictví v 12. a 13. století, tab. II, č. 31



- L: Zvíře [lev?] zleva, nad ním růžice. Motiv umístěn v hladkém plastickém kruhu, z něhož vycházejí čtyři plastické půlobloučky. V půlobloučkách po malém křížku, mezi půlobloučky široké osmilisté růžice mezi dvěma kuličkami.
- R: V tenkém kroužku orlice s hlavou otočenou vpravo. Při okraju mince růžice.

Stříbro ; 20,7×20,2 mm ; 0,78 g  
Sbírka Národního muzea v Praze

Naleziště: Wondreb 1893, Wondreb 1921, Kraslice, Ohrdruf

K. Castelin, O chebském mincovnictví v 12. a 13. století, tab. II, č. 23 var.



36.

- L: Korunovaná hlava v profilu zprava, umístěná v hladkém plastickém kruhu, z něhož vycházejí čtyři plastické půlobloučky. V půlobloučkách po malém křížku, mezi půlobloučky šestilisté široké růžice mezi dvěma kuličkami.
- R: Nečitelný

Stříbro ; 20,1×20,3 mm ; 0,64 g  
Sbírka Národního muzea v Praze

Naleziště: Wondreb 1893, Wondreb 1921, Kraslice

K. Castelin, O chebském mincovnictví v 12. a 13. století, tab. II, č. 32







- L: Lev zleva, hledící přímo. Nad jeho zdviženou přední tlapou pětistá růžice, za hlavou rovnoramenný křížek. Motiv umístěn v hladkém, mírně plastickém kruhu. Při okrajku mince malé kuličky. Okrajek hladký.
- R: Orlice zpřímá s hlavou otočenou vpravo, umístěná v perlovém kruhu, z něhož vycházejí čtyři perlové půlobloučky. V každém půlobloučku po široké osmi-  
listé růžici, mezi půlobloučky široké lilie. Okraj  
hladký.

Stříbro , 18,6×19 mm ; 0,72 g  
Sbírka Národního muzea v Praze

Naleziště: Wondreb 1893, Cheb-  
okolí

L. Fikentscher, Versuch zu einer  
Munzgeschichte der Herzoge  
von Meramen, tab. II, č. 21







L: Korunované poprsí zpřima, držící v každé ruce žezlo, jehož vrchol tvoří šestilistá růžice. Motiv umístěn v hladkém, mírně plastickém kruhu, z něhož vychází osmoplastických půlobloučků. V každém z půlobloučků rovnoramenný křížek.

RR: Orbice s hlavou otočenou vlevo, umístěná v perlovém kruhu. Kolem orbice a přibližně okrajem mince hvězdičky.

S Stříbro, 17,4 x 17,4 mm, 0,70 g

Sbírka Národního muzea v Praze

Naleziště: Cheb-okolí









- L: Dva lvi zády k sobě, mezi nimi nad půlobloučkem rovnoramenný křížek. Motiv umístěn v hladkém mírně plastickém kruhu. Při okrajku mince kroužky. Okrajek perlový.
- R: Lev zleva, hledící přímo, umístěný v perlovém kruhu, z něhož vycházejí čtyři perlové půlobloučky. V každém půlobloučku po rovnoramenném křížku, mezi půlobloučky po široké lilii. Okrajek perlový.

Stříbro ; 18×18 mm ; 0,57 g  
Sbírka Národního muzea v Praze

Naleziště: Cheb-okolí





- L: Mezi dvěma koužky korunované poprsí zpřímá s lilij  
v každé ruce. Motiv umístěn v hladkém, mírně plas-  
tickém kruhu. Kolem okrajku mince malé kuličky.  
Okrajek perlový.
- R: V perlovém kruhu dva korunovaní lvi, ležící proti so-  
bě. Pod nimi v poli mezi dvěma kroužky orlice zpří-  
ma, hledící vpravo. Kolem okrajku mince malé pěti-  
listé růžice. Okrajek perlový.

Stříbro 18,9:18,8 mm, 0,81 g  
Sbírka Národního muzea v Praze

Naleziště: Cheb-okolí, Horní Lá-  
žany, Niederranna

H. Geyer, *„Legerer Münzen aus  
dem Fund Wondreb, tab. 307,  
č. B. 3*







H. Buchenau, Eine österreichisch-mährische Streitfrage, Bl. f. Münzfreunde XIV/1924.

H. Buchenau, Der Marburger Brakteatenfund, Bl. f. Münzfreunde XIV/1924.

K. Castelin, O chebském mincovnictví v 12. a 13. století, NČČsl XX/1951.

K. Castelin, Dva nové feniky, Num. listy XIII/1958.

M. Doblinger, Drei oberösterreichische Münzfunde des 13. Jahrhunderts, 2. Der Pfennigfund von Niederranna, WNZ 76/1955.

F. Dworschak, Zur mittelalterlichen österreichischen Numismatik, Mitt. d. Oester. Ges. f. Mz. u. Med.-Kunde XII/1916.

F. Dworschak, Der Geldumlauf u. d. Münzstätten des Mittelalters im sudetendeutschen Siedlungsgebiet, Münzensammler 8/1935.

E. Fiala, Collection Ernst Prinz zu Windisch-Grätz III, Prag 1903.

E. Fiala, Beschreibung der Sammlung böhmischer Münzen und Medaillen des Max Donebauer, Prag 1889.

L. Fikentscher, Versuch zu einer Münzgeschichte der Herzoge von Meranien, Markgrafen von Istrien, Grafen von Andechs und Plasenburg weltlichen und geistlichen Standes, MBNG XIV/1895.

H. Gebhart, Beiträge zur Nürnberger Münz- und Geldgeschichte im 12. und 13. Jahrhundert, Fund von Watzendorf, MBNG LIII/1935.

H. Gebhart, Der Münzfund Hersbruck, MBNG LIV/1936.

H. Geyer, Egerer Münzen aus dem Fund Wondreb 1921, Bl. f. Münzfreunde 60/1925.

H. Geyer, Prägezeiten der Egerer und Regensburger Münzen aus dem Fund Wondreb 1921, Der Münzensammler 8/1935.

J. Hásková, Poznámka k chebskému mincování na počátku 13. století, Sborník prací k sedmdesátým narozeninám univ. prof. Em. Nohejlové-Prátové [v tisku].

W. Häwernick—A. Suhle, Fund von Ohrdruf, Kr. Gotha II., Die mittelalterlichen Münzfunde in Thüringen, Jena 1955.

D. M. Metcalf, The Coinage of South Germany in the thirteenth Century, London 1961.

Nálezy mincí v Čechách, na Moravě a ve Slezsku II. (red. Em. Nohejlová-Prátová), 1. P. Radoměřský, České, moravské a slezské nálezy mincí údobí denárového, 2. P. Radoměřský, České, moravské a slezské nálezy mincí údobí brakteátového, Praha 1956.

Z. Nemeškalová-Jiroudková, Nález mince v románské bazilice v Teplicích, Umění 1960.

V. Raiman, Der Münzfund bei Pfaffenmünster, MBNG XIV/1895.

Sammlung Dr. h. c. Ferdinand Friedensburg, A. E. Cahn — Versteigerung Katalog No. 52, 1924.

K. Siegel, Eger und das Egerland im Wandel der Zeiten, Eger 1931.

K. Siegel, Geschichte der Egerer Münze, Egerer Jahrbuch 38/1908.

H. Sturm, Eger, Geschichte einer Reichsstadt II, Augsburg 1960.

K. Turnwald, Další chebský feník z konce 12. století, Num. listy XIX/1964.

Úvod	5
Chebské mince z 12. a 13. století	7—14
Die Münzen von Cheb aus dem 12. und 13. Jahrhundert	15—23
Poznámky	24—26
Nálezy chebských mincí	27—32
Katalog chebských mincí - Ražby z let 1180—1220	33—61
Katalog chebských mincí - Ražby z let 1200—1300	63—85
Základní literatura k chebskému mincovnictví	87